

Глава 2. Методический анализ результатов ЕГЭ¹

по обществознанию (учебный предмет)

РАЗДЕЛ 1. ХАРАКТЕРИСТИКА УЧАСТНИКОВ ЕГЭ ПО УЧЕБНОМУ ПРЕДМЕТУ

1.1. Количество² участников ЕГЭ по учебному предмету (за 3 года)

Таблица 0-1

2020 г.		2021 г.		2022 г.	
чел.	% от общего числа участников	чел.	% от общего числа участников	чел.	% от общего числа участников
19	33	40	47	28	47

1.2. Количество участников ЕГЭ в МБОУ Школа №10 «Успех» г.о.Самара

Таблица 0-2

Всего участников ЕГЭ по предмету	28
Из них: ВТГ, обучающихся по программам СОО	28
участников с ограниченными возможностями здоровья	1

1.3. Основные учебники по предмету из федерального перечня Минпросвещения России (ФПУ)³, которые использовались в ОО субъекта Российской Федерации в 2021-2022 учебном году.

Таблица 0-3

№ п/п	Название учебников ФПУ
1	Боголюбов, Л.Н., Городецкая, Н.И., Лазебникова, А.Ю. и др. Обществознание, 11 класс, базовый уровень. Под ред. Боголюбова Л.Н. - М.: Просвещение, 2017 Хасбулатов, Р.И. Экономика, 10-11 классы, базовый и углубленный уровни, - М.: Дрофа, 2018 Никитин, А.Ф., Никитина Т.И.. Право, 10-11 классы, базовый и углубленный уровни. - М.: Дрофа, 2019

Планируемые корректировки в выборе учебников из ФПУ (если запланированы)

Корректировка по учебникам не запланирована

¹ При заполнении разделов Главы 2 рекомендуется использовать массив действительных результатов основного периода ЕГЭ (без учета аннулированных результатов), включая основные и резервные дни экзаменов

² Здесь и далее при заполнении разделов Главы 2 рассматривается количество участников основного периода проведения ГИА

³ Федеральный перечень учебников, допущенных к использованию при реализации имеющих государственную аккредитацию образовательных программ основного общего и среднего общего образования

1.4. ВЫВОДЫ о характере изменения количества участников ЕГЭ по учебному предмету

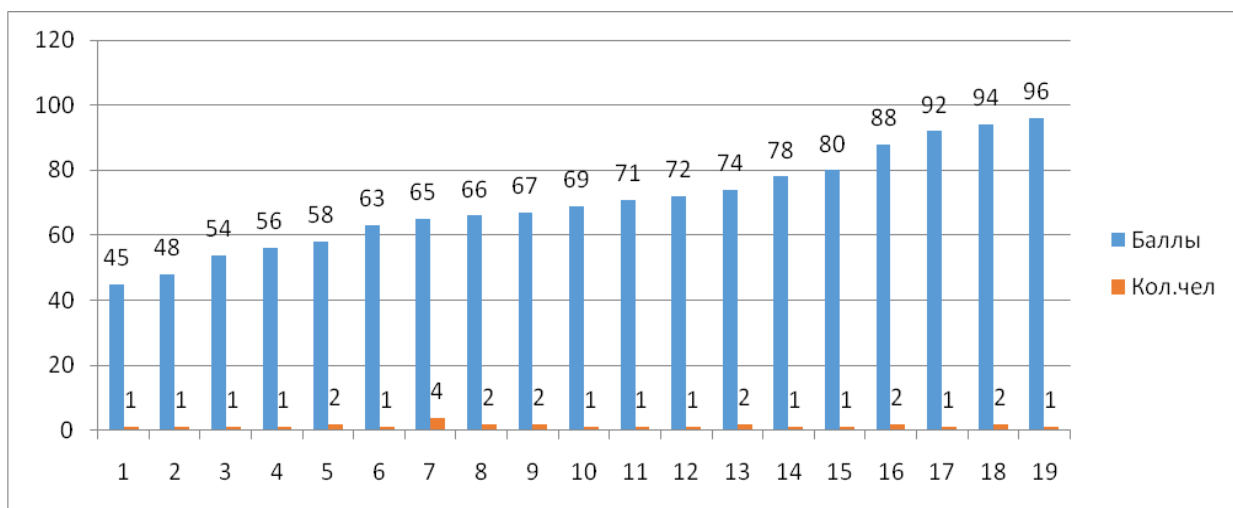
На основе приведенных в разделе данных отмечается динамика количества участников ЕГЭ по предмету в целом, по отдельным категориям, видам образовательных организаций, АТЕ; демографическая ситуация, изменение нормативных правовых документов, форс-мажорные обстоятельства в регионе и прочие обстоятельства, существенным образом повлиявшие на изменение количества участников ЕГЭ по предмету.

Число учащих, сдающих ЕГЭ по обществознанию, стабильно высокое, что составляет около 50% учащихся и соответствует профилю обучения в 10-11 классах.

РАЗДЕЛ 2. ОСНОВНЫЕ РЕЗУЛЬТАТЫ ЕГЭ ПО ПРЕДМЕТУ

2.1. Диаграмма распределения тестовых баллов участников ЕГЭ по предмету в 2022 г.

(количество участников, получивших тот или иной тестовый балл)



2.2. Динамика результатов ЕГЭ по предмету за последние 3 года

Таблица 0-4

№ п/п	Участников, набравших балл	МБОУ Школа №10 «Успех» г.о.Самара		
		2020 г.	2021 г.	2022 г.
1.	ниже минимального балла ⁴ , %	11	5	0
2.	от 61 до 80 баллов, %	32	40	53
3.	от 81 до 99 баллов, %	5	10	20
4.	100 баллов, чел.	0	0	0
5.	Средний тестовый балл	66	63	71

⁴ Здесь и далее минимальный балл - минимальное количество баллов ЕГЭ, подтверждающее освоение образовательной программы среднего общего образования (для учебного предмета «русский язык» минимальный балл - 24)

2.3. Результаты по группам участников экзамена с различным уровнем подготовки:

2.3.1. в разрезе категорий⁵ участников ЕГЭ

Таблица 0-5

№ п/п	Участников, набравших балл	ВТГ, обучающиеся по программам СОО	Участники ЕГЭ с ОВЗ
1.	Доля участников, набравших балл ниже минимального	0	0
2.	Доля участников, получивших тестовый балл от минимального балла до 60 баллов	27	1
3.	Доля участников, получивших от 61 до 80 баллов	53	0
4.	Доля участников, получивших от 81 до 99 баллов	20	0
5.	Количество участников, получивших 100 баллов	0	0

2.4. ВЫВОДЫ о характере изменения результатов ЕГЭ по предмету

На основе приведенных в разделе показателей описываются значимые изменения в результатах ЕГЭ 2022 года по учебному предмету относительно результатов 2020-2021 гг. (при наличии), аргументируется значимость приведенных изменений. В случае отсутствия значимых изменений необходимо указать возможные причины стабильности результатов.

По данному предмету наметилась устойчивая тенденция роста среднего балла по школе (с 66 до 71), а также тенденция роста процента учащихся, сдавших ЕГЭ по обществознанию на 61 и выше и 81 и выше. Учащиеся сдают данный предмет в соответствии с уровнем профильной подготовки. Имеют высокую мотивацию со стороны учителя.

Раздел 3. АНАЛИЗ РЕЗУЛЬТАТОВ ВЫПОЛНЕНИЯ ЗАДАНИЙ КИМ⁶

3.1. Краткая характеристика КИМ по учебному предмету в сравнении с КИМ по данному учебному предмету прошлых лет

Все основные характеристики экзаменационной работы сохранены. В работу внесены следующие изменения.

1. Из части 1 КИМ исключены задания 1, 2 и 20 по нумерации 2021 г.
2. Задание с кратким ответом на анализ графика спроса и предложения (задание 10 в КИМ 2021 г.) преобразовано в задание с развернутым ответом (задание 21 по нумерации 2022 г.).
3. В части 2 КИМ устранены дублирующие друг друга по проверяемым умениям задания (задания 22 и 26 исключены, задания 25 (позиция 25.1) и 23 из КИМ ЕГЭ 2021 г. сохранены в составном задании к тексту).
4. Максимальный балл за выполнение задания–задачи 22 (по нумерации 2022 г.) увеличен с 3 до 4 баллов.
5. В КИМ ЕГЭ 2022 г. не включено альтернативное задание, требующее написания мини-сочинения (задание 29 КИМ 2021 г.).

⁵ Перечень категорий ОО может быть дополнен с учетом специфики региональной системы образования

⁶ При формировании отчетов по иностранному языку рекомендуется составлять отчеты отдельно по устной и по письменной части экзамена.

6. В часть 2 включено задание с развёрнутым ответом по Конституции Российской Федерации и законодательству Российской Федерации (задание 23 по нумерации 2022 г.).
7. Задание на составление плана развёрнутого ответа по предложенной теме (задание 28 в КИМ ЕГЭ 2021 г.) включено в составное задание, соединившее в себе составление плана и элементы мини-сочинения (задания 24 и 25 по нумерации 2022 г.).
8. Максимальный балл изменён с 64 до 57 баллов.
9. Общее время выполнения работы сокращено с 235 до 180 минут.

3.2. Анализ выполнения заданий КИМ

Анализ выполнения КИМ в разделе 3.2 выполняется на основе результатов всего массива участников основного периода ЕГЭ по учебному предмету в МБОУ Школа №10 «Успех» г.о. Самара вне зависимости от выполненного участником экзамена варианта КИМ.

Анализ проводится в соответствии с методическими традициями предмета и особенностями экзаменационной модели по предмету (например, по группам заданий одинаковой формы, по видам деятельности, по тематическим разделам и т.п.).

Анализ проводится не только на основе среднего процента выполнения, но и на основе результатов выполнения каждого задания группами участников ЕГЭ с разными уровнями подготовки (не достигшие минимального балла, группы с результатами от минимального балла до 60, от 61 до 80 и от 81 до 100 т.б.). Рекомендуется рассматривать задания, проверяющие один и тот же элемент содержания / вид деятельности, в совокупности с учетом их уровней сложности. При статистическом анализе выполнения заданий, система оценивания которых предполагает оценивание по нескольким критериям (например, в КИМ по русскому языку задание с развернутым ответом предполагает оценивание по 12 критериям), следует считать единицами анализа отдельные критерии.

3.2.1. Статистический анализ выполнения заданий КИМ в 2022 году

Для анализа основных статистических характеристик заданий используется обобщенный план варианта КИМ по предмету с указанием средних по МБОУ Школа №10 «Успех» г.о. Самара процентов выполнения заданий каждой линии.

Таблица 0-6

Номер задания в КИМ	Проверяемые элементы содержания / умения	Уровень сложности задания	Процент выполнения задания в субъекте Российской Федерации ⁷				
			Средний	в группе не преодолевших минимальный балл	в группе от минимального до 60 т.б.	в группе от 61 до 80 т.б.	в группе от 81 до 100 т.б.
1	Понимать сущность общества как формы совместной деятельности людей, характерные черты основных сфер его жизни	Б	78,6	-	100	62,5	100

⁷ Вычисляется по формуле $p = \frac{N}{nt} \cdot 100\%$, где N – сумма первичных баллов, полученных всеми участниками группы за выполнение задания, n – количество участников в группе, t – максимальный первичный балл за задание.

Номер задания в КИМ	Проверяемые элементы содержания / умения	Уровень сложности задания	Процент выполнения задания в субъекте Российской Федерации ⁷				
			Средний	в группе не преодолевших минимальный балл	в группе от минимального до 60 т.б.	в группе от 61 до 80 т.б.	в группе от 81 до 100 т.б.
2	Иметь представление об обществе как форме совместной деятельности людей, тенденциях его развития, методах познания социальных явлений, владеть базовым понятийным аппаратом	П	92,9	-	83,3	93,6	100
3	Иметь представление об обществе как форме совместной деятельности людей, основных тенденциях его развития, о методах познания социальных явлений, владеть базовым понятийным аппаратом	Б	87,5	-	75	90,6	91,6
4	Уметь объяснять взаимосвязь социальных объектов, применять знания в повседневной жизни	П	44,6	-	41,7	65,6	91,6
5	Знать основные характеристики экономической сферы общества, ее взаимодействия с другими сферами, владеть базовым понятийным аппаратом, применять знания для решения задач	П	75	-	58,3	78,1	83,3
6	Знать основные элементы и характеристики экономической сферы общества, ее взаимодействия с другими сферами, владеть базовым понятийным аппаратом, уметь применять знания для решения задач	Б	75	-	58,3	75	91,6
7	Знать основные элементы и характеристики экономической сферы общества, ее взаимодействия с другими сферами, владеть базовым понятийным аппаратом, уметь применять знания для решения задач	П	96,4	-	91,7	96,9	100
8	Знать содержание социальных норм, регулирующих социальные отношения, уметь описывать основные социальные объекты, их существенные признаки, социальные роли человека как социально-деятельного существа	Б	85,7	-	75	84,4	100

Номер задания в КИМ	Проверяемые элементы содержания / умения	Уровень сложности задания	Процент выполнения задания в субъекте Российской Федерации ⁷				
			Средний	в группе не преодолевших минимальный балл	в группе от минимального до 60 т.б.	в группе от 61 до 80 т.б.	в группе от 81 до 100 т.б.
9	Уметь осуществлять поиск информации в источниках различного типа (таблица, диаграмма), уметь анализировать социальную информацию и применять ее для решения задач	Б	85,7	-	83,3	87,5	83,3
10	Знать основные характеристики политической сферы общества, ее взаимодействия с другими сферами, владеть базовым понятийным аппаратом	П	57,1	-	33,3	59,4	83,3
11	Знать основные характеристики политической сферы общества, ее взаимодействия с другими сферами, владеть базовым понятийным аппаратом, уметь применять полученные знания в повседневной жизни, прогнозировать последствия принимаемых решений	П	69,6	-	25	75	100
12	Знать основы конституционного строя РФ, прав и свобод человека и гражданина	Б	75	-	25	75	100
13	Иметь представление об основных методах правового регулирования социальных отношений в РФ, владеть базовым понятийным аппаратом	Б	75	-	50	65,6	100
14	Иметь представление об основных методах правового регулирования социальных отношений в РФ, владеть базовым понятийным аппаратом	П	82,1	-	75	84,4	91,6
15	Иметь представление об основных методах правового регулирования социальных отношений в РФ, владеть базовым понятийным аппаратом	Б	100	-	100	100	100
16	Иметь представление об основных методах правового регулирования социальных отношений в РФ, уметь применять полученные знания в повседневной жизни, прогнозировать последствия принимаемых решений	П	75	-	75	68,6	100

Номер задания в КИМ	Проверяемые элементы содержания / умения	Уровень сложности задания	Процент выполнения задания в субъекте Российской Федерации ⁷				
			Средний	в группе не преодолевших минимальный балл	в группе от минимального до 60 т.б.	в группе от 61 до 80 т.б.	в группе от 81 до 100 т.б.
17	Уметь осуществлять поиск информации в источниках различного типа (таблица, диаграмма), уметь анализировать социальную информацию и применять ее для объяснения и оценки разнообразных явлений и процессов	Б	91,1	-	75	96,9	100
18	Уметь осуществлять поиск информации в источниках различного типа, уметь анализировать социальную информацию и применять ее для объяснения и оценки разнообразных явлений и процессов	Б	66,1	-	58,3	62,5	83,3
19	Уметь выявлять причинно-следственные, функциональные и другие связи социальных объектов и процессов	В	66,7	-	41,7	68,8	100
20	Уметь выявлять причинно-следственные, функциональные и другие связи социальных объектов и процессов, уметь применять полученные знания в повседневной жизни, прогнозировать последствия принимаемых решений	В	46,4	-	8,3	47,9	88,9
21	Уметь осуществлять поиск информации в источниках различного типа, уметь анализировать социальную информацию и применять ее для объяснения и оценки разнообразных явлений и процессов	Б	73,8	-	55,6	89,6	100
22	Уметь применять полученные знания в повседневной жизни, прогнозировать последствия принимаемых решений	Б	57,1	-	20,8	64,1	95,8
23	Уметь выявлять причинно-следственные, функциональные и другие связи социальных объектов и процессов, уметь применять полученные знания в повседневной жизни, прогнозировать последствия принимаемых решений	Б	55,9	-	44,4	67,2	94,4
24.1	Уметь выявлять причинно-следственные, функциональные и другие связи социальных объектов и процессов, уметь применять полученные знания в повседневной жизни, прогнозировать последствия принимаемых решений	В	38,1	-	38,9	31,2	77,7

Номер задания в КИМ	Проверяемые элементы содержания / умения	Уровень сложности задания	Процент выполнения задания в субъекте Российской Федерации ⁷				
			Средний	в группе не преодолевших минимальный балл	в группе от минимального до 60 т.б.	в группе от 61 до 80 т.б.	в группе от 81 до 100 т.б.
24.2	Владеть базовым понятийным аппаратом	В	17,6	-	0	18,6	50
25	Уметь выявлять причинно-следственные, функциональные и другие связи социальных объектов и процессов, уметь применять полученные знания в повседневной жизни, прогнозировать последствия принимаемых решений	В	46,4	-	20,8	54,7	91,7

В рамках выполнения анализа, по меньшей мере, необходимо указать:

- *линии заданий с наименьшими процентами выполнения, среди них отдельно выделить:*
 - *задания базового уровня (с процентом выполнения ниже 50);*
 - *задания повышенного и высокого уровня (с процентом выполнения ниже 15);*
 - *успешно усвоенные и недостаточно усвоенные элементы содержания / усвоенные умения, навыки, виды деятельности.*

Как показывает статистика, учащиеся в подавляющем большинстве успешно характеризуют основные социальные объекты и их место и значение в жизни общества, а также устанавливают соответствия между существенными чертами и признаками изученных социальных явлений и обществоведческими терминами и понятиями (так, задание 2 выполнили 92,9%, задание 7 – 96,4%, задание 8 – 85,7%).

Абсолютное большинство выпускников показало сформированность умений поиска информации в источниках различного типа и навыков оценивания социальной информации, выполнив задания на поиск информации, в явном виде представленной в различных знаковых системах: тексте (задание 17 – 91,1%) и диаграмме (задание 9 – 85,7%).

Значительная часть обучающихся выполнила задание с развернутым ответом на анализ рисунка (графического изображения, иллюстрирующего изменение спроса/предложения) – 73,8%.

В то же время ряд заданий, в том числе базового уровня, выполнен малоуспешно.

К наименее успешным отнесем выполнение составного задания 24-25. Средний процент выполнения по критерию 24.1 составил лишь 38,1 (в группе от 61 до 80 баллов – только 31,2), отметим также крайне низкий уровень оценки за корректность использования базовых понятий: по критерию 24.2 - 17,6 (в группе от минимального уровня до 60 баллов с этим требованием не справился никто). Менее половины учащихся (46,4%) в полной мере справились с заданием 25.

В целом, большинство участников ЕГЭ по обществознанию продемонстрировало сформированность знаний об обществе как целостной развивающейся системе и его основных элементах.

3.2.2. Содержательный анализ выполнения заданий КИМ

Содержательный анализ выполнения заданий КИМ проводится с учетом полученных результатов статистического анализа всего массива результатов экзамена по учебному предмету вне зависимости от выполненного участником экзамена варианта КИМ.

- *На основе данных, приведенных в п 3.2.1, приводятся наиболее сложные для участников ЕГЭ задания, указываются их характеристики, типичные ошибки при выполнении этих заданий, приводится анализ возможных причин получения выявленных типичных ошибочных ответов и путей их устранения в ходе обучения школьников предмету в школе*

К наиболее проблемным, судя по результатам экзамена, следует отнести задания, предполагающие владение умениями применять полученные знания в решении задач, прогнозировать последствия принимаемых решений.

Выпускники испытывают затруднения в раскрытии на примерах изученных теоретических положений и понятий социально-экономических и гуманитарных наук, в привлечении обществоведческих знаний для объяснения своего мнения по определенной проблеме, аргументации (задание 20 – 46,4%, (задание 25 – 46,4%). К типичным ошибкам при выполнении данных заданий отнесем и использование дублирующих друг друга аргументов.

Наиболее успешно были выполнены задания, проверяющие следующие содержательные элементы: «Природное и общественное в человеке», «Понятие культуры. Формы и разновидности культуры», «Экономический рост и развитие. Понятие ВВП», «Роль государства в экономике», «Социальные группы», «Виды социальных норм», «Государство, его функции», «Право в системе социальных норм».

3.2.3. Анализ метапредметных результатов обучения, повлиявших на выполнение заданий КИМ

Рассматриваются метапредметные результаты, которые могли повлиять на выполнение заданий КИМ.

Согласно ФГОС СОО, должны быть достигнуты не только предметные, но и метапредметные результаты обучения, в том числе:

владение навыками познавательной, учебно-исследовательской и проектной деятельности, навыками разрешения проблем; способность и готовность к самостоятельному поиску методов решения практических задач, применению различных методов познания;

готовность и способность к самостоятельной информационно-познавательной деятельности, умение ориентироваться в различных источниках информации, критически оценивать и интерпретировать информацию, получаемую из различных источников;

владение языковыми средствами - умение ясно, логично и точно излагать свою точку зрения, использовать адекватные языковые средства;

владение навыками познавательной рефлексии как осознания совершаемых действий и мыслительных процессов, их результатов и оснований, границ своего знания и незнания, новых познавательных задач и средств их достижения.

Достижение этих результатов влияет и на успешность освоения учебных предметов.

В данном пункте приводятся задания / группы заданий, на успешность выполнения которых могла повлиять слабая сформированность метапредметных умений, навыков, способов деятельности и указываются соответствующие метапредметные результаты. Указываются типичные ошибки при выполнении заданий КИМ, обусловленные слабой сформированностью метапредметных результатов.

Оценивая результаты экзамена с точки зрения овладения метапредметными навыками, отметим несколько характерных проблем.

Итоги экзамена демонстрируют недостаточный уровень владения языковыми средствами - умения ясно, логично и точно излагать свою точку зрения, использовать адекватные языковые средства (уже приводимые задания 20, 24-25).

Отметим и то, что, выполняя задания высокого уровня сложности, предполагающие приведение примеров (задания 19, 25), участники ЕГЭ очень нечасто привлекают межпредметные связи с другими школьными предметами.

3.2.4. Выводы об итогах анализа выполнения заданий, групп заданий:

- *Перечень элементов содержания / умений и видов деятельности, усвоение которых всеми школьниками школы в целом можно считать достаточным.*

Участники экзамена в целом владеют базовыми знаниями об обществе как системе в единстве и взаимодействии ее составных элементов, обладают умением анализа актуальной информации о социальных объектах, выявления их общих черт и различий; успешно устанавливают соответствия между существенными чертами и признаками изученных социальных явлений и обществоведческими терминами и понятиями по всем разделам курса.

- *Перечень элементов содержания / умений и видов деятельности, усвоение которых всеми школьниками школы в целом, школьниками с разным уровнем подготовки нельзя считать достаточным.*

Участники экзамена в целом недостаточно владеют базовым понятийным аппаратом социальных наук.

Отмечая владение участниками экзамена навыками познавательной деятельности, умением критически оценивать и интерпретировать информацию, заметим, что они не всегда ясно, логично и точно излагают свою точку зрения.

- *Выводы об изменении успешности выполнения заданий разных лет по одной теме / проверяемому умению, виду деятельности (если это возможно сделать).*

Нет данных

- *Выводы о связи динамики результатов проведения ЕГЭ с проведенными мероприятиями, предложенными для включения в дорожную карту в 2021 году*

Нет данных

Раздел 4. РЕКОМЕНДАЦИИ⁸ ДЛЯ СИСТЕМЫ ОБРАЗОВАНИЯ В МБОУ ШКОЛА №10 «Успех» г.о.Самара

Рекомендации составляются на основе проведенного анализа выполнения заданий КИМ и выявленных типичных затруднений и ошибок (Раздел 3).

Основные требования:

- *рекомендации должны содержать описание конкретных методик / технологий / приемов обучения, организации различных этапов образовательного процесса;*
- *рекомендации должны быть направлены на ликвидацию / предотвращение выявленных дефицитов в подготовке обучающихся;*
- *рекомендации должны касаться как предметных, так и метапредметных аспектов подготовки обучающихся.*
-

4.1. Рекомендации по совершенствованию организации и методики преподавания предмета в МБОУ Школа №10 «Успех» г.о.Самара на основе выявленных типичных затруднений и ошибок

⁸ Составление рекомендаций проводится на основе проведенного анализа результатов ЕГЭ и анализа выполнения заданий

4.1.1. по совершенствованию преподавания учебного предмета всем обучающимся

На основе проведенного анализа рекомендуется обратить внимание на решение следующих задач:

1. В метапредметной области:

- совершенствование работы по формированию навыков читательской грамотности;

- навыков решения проблемных задач;

- формирование навыков самоорганизации и самокоррекции в целом;

- способности и готовности к самостоятельному поиску методов решения

практических задач;

- формирование навыков владения языковыми средствами - умения ясно, логично и точно излагать свою точку зрения, использовать адекватные языковые средства.

2. В предметной области обратить особое внимание на:

- систематическую работу по формированию у учащихся базовых обществоведческих понятий;

- формирование умения соотнесения базовых понятий курса обществознания с фактами и явлениями социальной реальности, объяснения социальных фактов с теоретических позиций, либо, напротив, умение иллюстрировать теоретические положения с использованием эмпирических данных;

- усиление в целом практически-деятельностного компонента в обучении, направленность на решение практических задач и ориентирование в социальных реалиях.

4.1.2. по организации дифференцированного обучения школьников с разными уровнями предметной подготовки

Рекомендуется усилить работу по реализации принципов разноуровневого обучения, в особенности:

- наличие заданий разного уровня сложности

- усиление работы в группах, где собраны учащиеся приблизительно равного уровня подготовки;

- концентрация особого внимания на работе с наименее успешными учащимися.

Подразумеваем, что в ситуации старшей школы проблемы с обученностью связаны в основном не с низким уровнем способностей ученика, а с его учебной мотивацией. Следовательно, необходимо обратить внимание на создание ситуации успешности для каждого ученика.

4.2. Рекомендации по темам для обсуждения на методических объединениях учителей-предметников, возможные направления повышения квалификации

В рамках повышения качества преподавания в целом и подготовки к ЕГЭ в частности рекомендуется обратить внимание на следующие направления:

- обсуждение наиболее проблемных вопросов на методических совещаниях учителей обществознания. В качестве наиболее «узких» предлагаются вопросы: формирование базовых понятий по обществознанию, решение практико-ориентированных задач, формирование навыков аргументации при выполнении заданий ЕГЭ

- усиление работы по обмену педагогическим опытом в различных форматах (проведение открытых уроков, мастер-классов и т.д.).

Ответственные специалисты:

	<i>Ответственный специалист, выполнявший анализ результатов ЕГЭ по предмету</i>	<i>место работы, должность, ученая степень, ученое звание</i>
1.	<i>Копытина Евгения Степановна</i>	<i>Учитель истории и обществознания МБОУ Школа №10 «Успех» г.о.Самара, председатель МО</i>
	<i>Специалисты, привлекаемые к анализу результатов ЕГЭ по предмету</i>	<i>место работы, должность, ученая степень, ученое звание</i>
1.	<i>Иванова Светлана Евгеньевна</i>	<i>Учитель истории и обществознания МБОУ Школа №10 «Успех» г.о.Самара</i>
2.	<i>Савельев Дмитрий Анатольевич</i>	<i>Учитель истории и обществознания МБОУ Школа №10 «Успех» г.о.Самара</i>