

**ГЛАВА 2.**  
**Методический анализ результатов ОГЭ**  
**по учебному предмету**  
**Биология**  
*(наименование учебного предмета)*

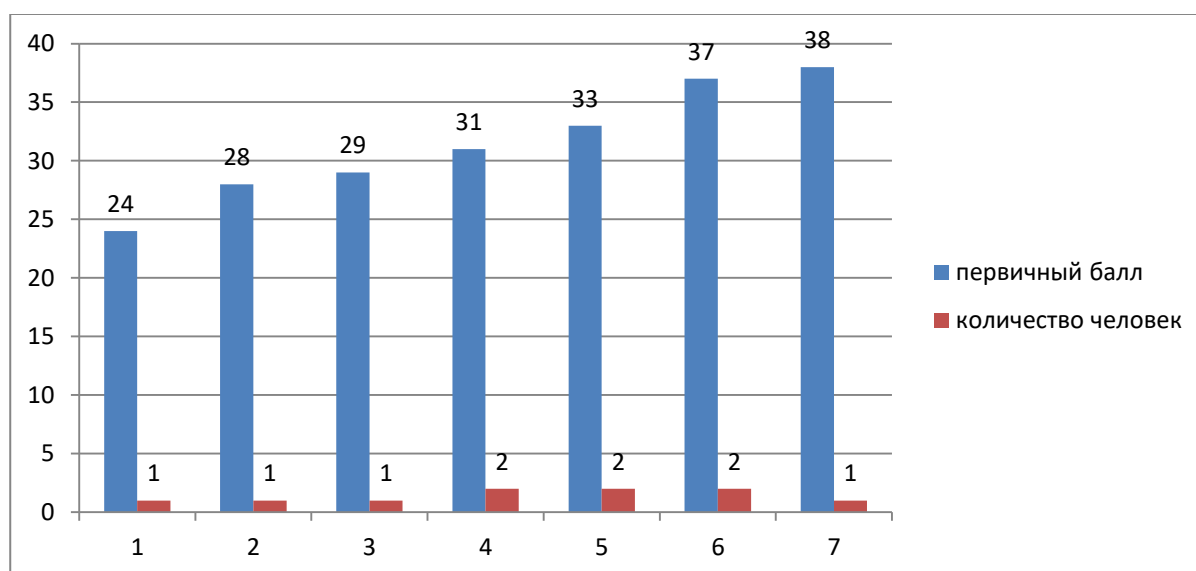
**2.1. Количество участников ОГЭ по учебному предмету (за последние годы<sup>1</sup> проведения ОГЭ по предмету) по категориям**

*Таблица 2-1*

Участники ОГЭ	2018 г.		2019 г.		2021 г.		2022 г.	
	чел.	% <sup>2</sup>	чел.	%	чел.	%	чел.	%
Выпускники текущего года, обучающиеся по программам ООО	91	100	107	100	-	-	81	100
Выпускники, сдававшие ОГЭ	86	95	102	95	-	-	80	99
Выпускники, имеющие медицинские показания, но сдавали ОГЭ	0	0	0	0	-	-	0	0
Выпускники, имеющие медицинские показания и сдавали ГВЭ	5	5	5	5	-	-	1	1

**2.2. Основные результаты ОГЭ по учебному предмету**

**2.2.1. Диаграмма распределения первичных баллов участников ОГЭ по предмету в 2022 г. (количество участников, получивших тот или иной балл)**



<sup>1</sup>Здесь и далее: ввиду того, что в 2021гг. ОГЭ по предметам по выбору обучающихся не проводился, данный столбец заполняется только в отчетах по русскому языку и математике. В учебных предметах по выбору рассматриваются результаты ОГЭ 2018, 2019, 2022 гг.

<sup>2</sup>% - Процент от общего числа участников по предмету

## 2.2.2. Динамика результатов ОГЭ по предмету

Таблица 2-2

Получили отметку	2018 г.		2019 г.		2021 г.		2022 г.	
	чел.	% <sup>3</sup>	чел.	%	чел.	%	чел.	%
«2»	0	0	0	0	-	-	0	0
«3»	0	0	1	11	-	-	1	10
«4»	10	77	7	78	-	-	6	60
«5»	3	23	1	11	-	-	3	30

## 2.2.3 ВЫВОДЫ о характере результатов ОГЭ по предмету в 2022 году и в динамике.

Средний первичный балл по предмету биология в 2022 году 32 балла. Наметилаь устойчивая тенденция высокого значения качества знаний учащихся по данному предмету (90%) при успеваемости 100%.

## 2.3. Анализ результатов выполнения заданий КИМ ОГЭ

*Анализ выполнения КИМ в разделе 2.3 проводится на основе результатов всего массива участников основного периода ОГЭ по учебному предмету вне зависимости от выполненного участником экзамена конкретного варианта КИМ.*

*Анализ проводится в соответствии с методическими традициями предмета и особенностями экзаменационной модели по предмету (например, по группам заданий одинаковой формы; по умениям, навыкам, видам познавательной деятельности; по тематическим разделам).*

*Рекомендуется рассматривать задания, проверяющие один и тот же элемент содержания / умение, навык, вид познавательной деятельности, в совокупности с учетом их уровня сложности. Анализ проводится не только на основе среднего процента выполнения, но и на основе процентов выполнения заданий группами участников ОГЭ с разным уровнем подготовки (группа обучающихся, получивших неудовлетворительную отметку, получивших отметки «3», «4» «5»).*

*При статистическом анализе выполнения заданий, система оценивания которых предполагает оценивание по нескольким критериям, следует считать единицами анализа отдельные критерии.*

### 2.3.1. Краткая характеристика КИМ по предмету

*Описываются содержательные особенности, которые можно выделить на основе использованных в регионе вариантов КИМ ОГЭ по учебному предмету в 2022 году (с учетом всех заданий, всех типов заданий) в сравнении с КИМ ОГЭ прошлых лет по этому учебному предмету.*

Изменения в КИМ ОГЭ 2022 года относительно КИМ ОГЭ 2021 года отсутствуют.

### 2.3.2. Статистический анализ выполнения заданий КИМ ОГЭ в 2022 году

<sup>3</sup>% - Процент от общего числа участников по предмету

Для анализа основных статистических характеристик заданий используется обобщенный план варианта КИМ по предмету с указанием средних процентов выполнения по каждой линии заданий

Таблица 2-3

Номер задания в КИМ	Проверяемые элементы содержания / умения	Уровень сложности задания	Средний процент выполнения <sup>4</sup>	Процент выполнения <sup>6</sup> по региону в группах, получивших отметку			
				«2»	«3»	«4»	«5»
1	Знать признаки биологических объектов на разных уровнях организации живого	П	80		100	100	30
2	Клеточное строение организмов как доказательство их родства, единства живой природы	Б	100		100	100	100
3	Царство Бактерии. Царство Грибы. Вирусы	Б	30		0	60	30
4	Царство Растения	Б	80		100	60	100
5	Царство Животные	Б	50		0	60	100
6	Общий план строения и процессы жизнедеятельности. Сходство человека с животными и отличие от них. Размножение и развитие организма человека	Б	80		100	60	100
7	Нейрогуморальная регуляция процессов жизнедеятельности организма	Б	50		0	60	100
8	Опора и движение	Б	100		100	100	100
9	Внутренняя среда. Транспорт	Б	60		0	100	100

<sup>4</sup>Вычисляется по формуле  $p = \frac{N}{n \cdot m} \cdot 100\%$ , где N – сумма первичных баллов, полученных всеми участниками группы за выполнение задания, n – количество участников в группе, m – максимальный первичный балл за задание.

Номер задания в КИМ	Проверяемые элементы содержания / умения	Уровень сложности задания	Средний процент выполнения <sup>4</sup>	Процент выполнения <sup>6</sup> по региону в группах, получивших отметку			
				«2»	«3»	«4»	«5»
	веществ						
10	Питание. Дыхание. Обмен веществ. Выделение. Покровы тела	Б	90		100	80	100
11	Органы чувств	Б	65		0	100	100
12	Психология и поведение человека	Б	70		100	80	30
13	Соблюдение санитарно-гигиенических норм и правил здорового образа жизни. Приёмы оказания первой доврачебной помощи	Б	60		0	80	100
14	Влияние экологических факторов на организмы	Б	80		100	50	100
15	Экосистемная организация живой природы. Биосфера. Учение об эволюции органического мира	Б	50		0	60	100
16	Использовать понятийный аппарат и символический язык биологии; грамотно применять научные термины, понятия, теории, законы для объяснения наблюдаемых биологических объектов, явлений и процессов	Б	70		100	80	30
17	Обладать приёмами работы по критическому	Б	60		0	100	100

Номер задания в КИМ	Проверяемые элементы содержания / умения	Уровень сложности задания	Средний процент выполнения <sup>4</sup>	Процент выполнения <sup>6</sup> по региону в группах, получивших отметку			
				«2»	«3»	«4»	«5»
	анализу полученной информации и пользоваться простейшими способами оценки её достоверности						
18	Обладать приёмами работы с информацией биологического содержания, представленной в графической форме	П	100		100	100	100
19	Умение проводить множественный выбор	П	66		0	100	100
20	Умение проводить множественный выбор	П	100		100	100	100
21	Знать признаки биологических объектов на разных уровнях организации живого. Умение устанавливать соответствие	П	80		100	50	100
22	Умение определять последовательности биологических процессов, явлений, объектов	П	90		100	80	100
23	Умение включать в биологический текст пропущенные термины и понятия из числа предложенных	П	100		100	100	100
24	Умение соотносить морфологические признаки организма или его отдельных органов с	П	60		100	60	30

Номер задания в КИМ	Проверяемые элементы содержания / умения	Уровень сложности задания	Средний процент выполнения <sup>4</sup>	Процент выполнения <sup>6</sup> по региону в группах, получивших отметку			
				«2»	«3»	«4»	«5»
	предложенными моделями по заданному алгоритму						
25	Объяснять роль биологии в формировании современной естественнонаучной картины мира, в практической деятельности людей. Распознавать и описывать на рисунках (изображениях) признаки строения биологических объектов на разных уровнях организации живого	В	50		0	50	100
26	Использовать научные методы с целью изучения биологических объектов, явлений и процессов: наблюдение, описание, проведение несложных биологических экспериментов	В	90		100	80	100
27	Умение работать с текстом биологического содержания (понимать, сравнивать, обобщать)	П	100		100	100	100
28	Умение работать со статистическим и данными, представленными в табличной форме	В	100		100	100	100
29	Решать учебные задачи	В	100		100	100	100

Номер задания в КИМ	Проверяемые элементы содержания / умения	Уровень сложности задания	Средний процент выполнения <sup>4</sup>	Процент выполнения <sup>6</sup> по региону в группах, получивших отметку			
				«2»	«3»	«4»	«5»
	биологического содержания: проводить качественные и количественные расчёты,						

*В рамках выполнения анализа, по меньшей мере, необходимо указать:*

- линии заданий с наименьшими процентами выполнения, среди них отдельно выделить:
  - задания базового уровня (с процентом выполнения ниже 50);
  - задания повышенного и высокого уровня (с процентом выполнения ниже 15);
- успешно усвоенные и недостаточно усвоенные элементы содержания / освоенные умения, навыки, виды познавательной деятельности.

Наименьший процент выполнения заданий базового уровня (30%) - Царство Бактерии. Грибы. Вирусы.

Успешно усвоены большая часть заданий высокого уровня, а так же темы Опора и движений, Клетка, умение работать с информацией биологического содержания, представленного в графической форме.

Недостаточно усвоенные элементы: Царства живой природы, Нейрогуморальная регуляция процессов, Экосистемы.

### **2.3.3. Содержательный анализ выполнения заданий КИМ ОГЭ**

*Содержательный анализ выполнения заданий КИМ проводится с учетом полученных результатов статистического анализа всего массива результатов экзамена по учебному предмету.*

- На основе данных, приведенных в п. 2.3.2, приводятся выявленные сложные для участников ОГЭ задания, указываются их характеристики, разбираются типичные при выполнении этих заданий ошибки, проводится анализ возможных причин получения выявленных типичных ошибочных ответов и путей их устранения в ходе обучения школьников предмету в школе

Сложные задания: №25 - не могут правильно сформулировать ответ; допускают ошибки, проводя множественный выбор (№19);

Пути устранения: отведение времени урока на повторение материала 5-8 классов, включение в проверочные работы типовых заданий ОГЭ, проведение консультаций во внеурочное время для сдающих экзамены.

### **2.3.4. Анализ метапредметных результатов обучения, повлиявших на выполнение заданий КИМ**

*Рассматриваются метапредметные результаты, которые могли повлиять на выполнение заданий КИМ.*

*Согласно ФГОС ООО, должны быть достигнуты не только предметные, но и метапредметные результаты обучения, в том числе:*

*«2) умение самостоятельно планировать пути достижения целей, в том числе альтернативные, осознанно выбирать наиболее эффективные способы решения учебных и познавательных задач;*

*3) умение соотносить свои действия с планируемыми результатами, осуществлять контроль своей деятельности в процессе достижения результата, определять способы действий в рамках предложенных условий и требований, корректировать свои действия в соответствии с изменяющейся ситуацией;*

*4) умение оценивать правильность выполнения учебной задачи, собственные возможности ее решения;*

*5) владение основами самоконтроля, самооценки, принятия решений и осуществления осознанного выбора в учебной и познавательной деятельности;*

*б) умение определять понятия, создавать обобщения, устанавливать аналогии, классифицировать, самостоятельно выбирать основания и критерии для классификации, устанавливать причинно-следственные связи, строить логическое рассуждение, умозаключение (индуктивное, дедуктивное и по аналогии) и делать выводы;*

*7) умение создавать, применять и преобразовывать знаки и символы, модели и схемы для решения учебных и познавательных задач;*

*8) смысловое чтение;*

*9) умение организовывать учебное сотрудничество и совместную деятельность с учителем и сверстниками; работать индивидуально и в группе: находить общее решение и разрешать конфликты на основе согласования позиций и учета интересов; формулировать, аргументировать и отстаивать свое мнение;*

*10) умение осознанно использовать речевые средства в соответствии с задачей коммуникации для выражения своих чувств, мыслей и потребностей; планирования и регуляции своей деятельности; владение устной и письменной речью, монологической контекстной речью».*

***В данном пункте приводятся задания / группы заданий, на успешность выполнения которых могла повлиять слабая сформированность метапредметных умений, навыков, способов деятельности, и указываются соответствующие метапредметные результаты. Указываются типичные ошибки при выполнении заданий КИМ, обусловленные слабой сформированностью метапредметных результатов.***

*Задания №№ 16, 17, 18, 24, 26 - умение определять понятия, создавать обобщения, устанавливать аналогии, классифицировать, самостоятельно выбирать основания и критерии для классификации, устанавливать причинно-следственные связи, строить логическое рассуждение, умозаключение (индуктивное, дедуктивное и по аналогии) и делать выводы;*

*Задания №№ 26, 27- смысловое чтение;*

### **2.3.5 Выводы об итогах анализа выполнения заданий, групп заданий:**

- *Перечень элементов содержания / умений, навыков, видов познавательной деятельности, освоение которых всеми учащимися школы в целом можно считать достаточным.*



- Обладать приёмами работы с информацией биологического содержания, представленной в графической форме
- Умение проводить множественный выбор
- Умение работать со статистическими данными, представленными в табличной форме
- Решать задачи биологического содержания
  - *Перечень элементов содержания / умений, навыков, видов познавательной деятельности, освоение которых всеми учащимися школы в целом, а также школьниками с разным уровнем подготовки нельзя считать достаточным.*

Царства живой природы (Бактерии. Грибы. Растения. Животные)

- *Выводы о вероятных причинах затруднений и типичных ошибках обучающихся школы*
- Причины затруднений: отсутствие самоорганизации при подготовке к ОГЭ

## **2.4. Рекомендации<sup>5</sup> по совершенствованию методики преподавания учебного предмета**

### **2.4.1. Рекомендации по совершенствованию преподавания учебного предмета для всех обучающихся**

отведение времени на уроке для повторения материала прошлых лет, включение в проверочные работы типовых заданий ОГЭ

### **2.4.2. Рекомендации по организации дифференцированного обучения школьников с разным уровнем предметной подготовки**

систематическое повторение и проверка усвоения знаний по материалам ОГЭ на факультативных занятиях для “сильных” учеников, консультации для всех во внеурочное время.

СОСТАВИТЕЛИ ОТЧЕТА по учебному предмету БИОЛОГИЯ:

	<i>Ответственный специалист, выполнявший анализ результатов ГИА-9 по предмету</i>	<i>ФИО, место работы, должность, ученая степень, ученое звание</i>
1.	<i>Кириллова Светлана Семеновна</i>	<i>Учитель биологии МБОУ Школа №10 «Успех» г.о. Самара</i>

<sup>5</sup> Составление рекомендаций проводится на основе проведенного анализа результатов ЕГЭ и анализа выполнения заданий

