

## ГЛАВА 2.

### Методический анализ результатов ОГЭ по учебному предмету География (наименование учебного предмета)

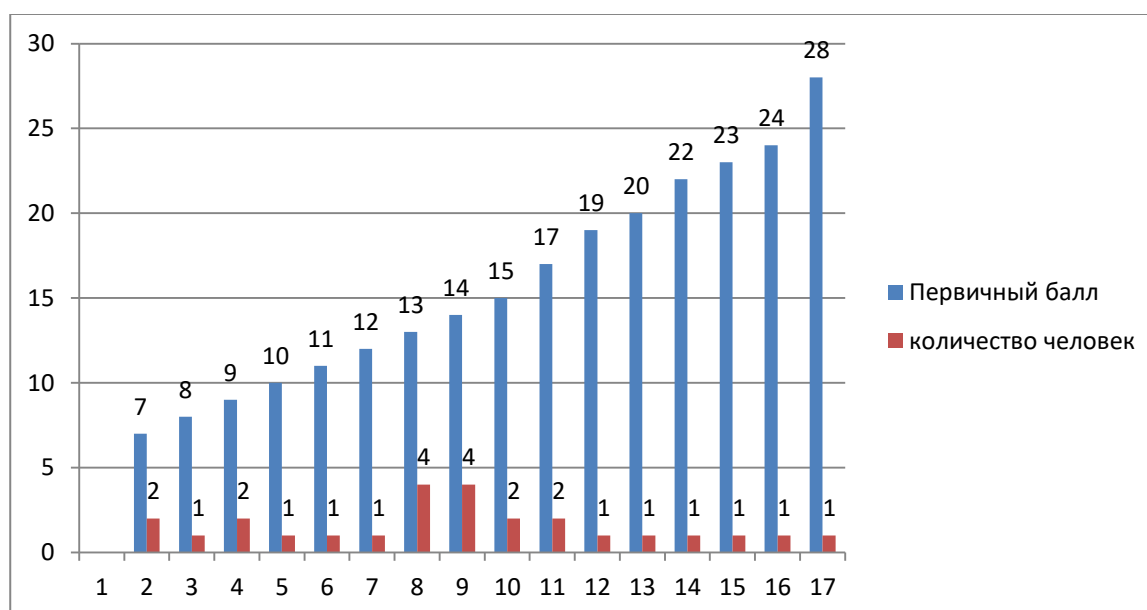
#### 2.1. Количество участников ОГЭ по учебному предмету (за последние годы<sup>1</sup> проведения ОГЭ по предмету) по категориям

Таблица 2-1

Участники ОГЭ	2018 г.		2019 г.		2021 г.		2022 г.	
	чел.	% <sup>2</sup>	чел.	%	чел.	%	чел.	%
Выпускники текущего года, обучающиеся по программам ООО	91	100	107	100	-	-	81	100
Выпускники, сдававшие ОГЭ	86	95	102	95	-	-	80	99
Выпускники, имеющие медицинские показания, но сдавали ОГЭ	0	0	0	0	-	-	0	0
Выпускники, имеющие медицинские показания и сдавали ГВЭ	5	5	5	5	-	-	1	1

#### 2.2. Основные результаты ОГЭ по учебному предмету

##### 2.2.1. Диаграмма распределения первичных баллов участников ОГЭ по предмету в 2022 г. (количество участников, получивших тот или иной балл)



<sup>1</sup>Здесь и далее: ввиду того, что в 2021гг. ОГЭ по предметам по выбору обучающихся не проводился, данный столбец заполняется только в отчетах по русскому языку и математике. В учебных предметах по выбору рассматриваются результаты ОГЭ 2018, 2019, 2022 гг.

<sup>2</sup>% - Процент от общего числа участников по предмету

## 2.2.2. Динамика результатов ОГЭ по предмету

Таблица 2-2

Получили отметку	2018 г.		2019 г.		2021 г.		2022 г.	
	чел.	% <sup>3</sup>	чел.	%	чел.	%	чел.	%
«2»	0	0	0	0	-	-	0	0
«3»	2	5	7	14	-	-	13	28
«4»	16	41	20	42	-	-	24	51
«5»	21	54	21	44	-	-	10	21

## 2.2.3 ВЫВОДЫ о характере результатов ОГЭ по предмету в 2022 году и в динамике.

Средний первичный балл по предмету география в 2022 году 24 балла. Наметилась устойчивая тенденция снижения качества знаний учащихся по данному предмету (снижение процента «4» и «5» с 95% до 72%), однако, успеваемость держится стабильно и соответствует 100%, но при пересдаче 2 учащимися.

## 2.3. Анализ результатов выполнения заданий КИМ ОГЭ

*Анализ выполнения КИМ в разделе 2.3 проводится на основе результатов всего массива участников основного периода ОГЭ по учебному предмету вне зависимости от выполненного участником экзамена конкретного варианта КИМ.*

*Анализ проводится в соответствии с методическими традициями предмета и особенностями экзаменационной модели по предмету (например, по группам заданий одинаковой формы; по умениям, навыкам, видам познавательной деятельности; по тематическим разделам).*

*Рекомендуется рассматривать задания, проверяющие один и тот же элемент содержания / умение, навык, вид познавательной деятельности, в совокупности с учетом их уровня сложности. Анализ проводится не только на основе среднего процента выполнения, но и на основе процентов выполнения заданий группами участников ОГЭ с разным уровнем подготовки (группа обучающихся, получивших неудовлетворительную отметку, получивших отметки «3», «4» «5»).*

*При статистическом анализе выполнения заданий, система оценивания которых предполагает оценивание по нескольким критериям, следует считать единицами анализа отдельные критерии.*

### 2.3.1. Краткая характеристика КИМ по предмету

*Описываются содержательные особенности, которые можно выделить на основе использованных в регионе вариантов КИМ ОГЭ по учебному предмету в 2022 году (с учетом всех заданий, всех типов заданий) в сравнении с КИМ ОГЭ прошлых лет по этому учебному предмету.*

Изменения в КИМ ОГЭ 2022 года относительно КИМ ОГЭ 2021 года отсутствуют.

### 2.3.2. Статистический анализ выполнения заданий КИМ ОГЭ в 2022 году

<sup>3</sup>% - Процент от общего числа участников по предмету

Для анализа основных статистических характеристик заданий используется обобщенный план варианта КИМ по предмету с указанием средних процентов выполнения по каждой линии заданий

Таблица 2-3

Номер задания в КИМ	Проверяемые элементы содержания / умения	Уровень сложности задания	Средний процент выполнения <sup>4</sup>	Процент выполнения <sup>6</sup> по региону в группах, получивших отметку			
				«2»	«3»	«4»	«5»
1	Географические особенности природы и народов Земли	Б	63	0	30	60	82
2	Географическое положение России	Б	51	0	34	55	75
3	Особенности природы России	П	63	0	38	67	85
4	Природные ресурсы, их использование и охрана	Б	57	0	34	62	80
5	Географические явления и процессы в геосферах	Б	43	0	25	46	59
6	Разные территории Земли: анализ карты	Б	67	0	37	71	89
7	Географические координаты	П	65	0	30	70	95
8	Географические явления и процессы в геосферах	Б	57	0	28	63	79
9	Расстояние на карте	Б	80	0	54	87	100
10	Направление на карте	Б	88	0	68	95	100
11	Чтение и анализ карт	В	36	0	14	34	61
12	чтение и анализ карт различного содержания	П	55	0	35	50	79
13	Географические объекты и явления геосферы	Б	63	0	40	68	82
14	Природные и техногенные явления	П	42	0	15	41	69
15	Влияние деятельности человека в природе	Б	33	0	10	30	60
16	Выявление эмпирических зависимостей	П	39	0	12	45	59
17	Географические следствия движений Земли	П	30	0	10	35	45
18	Анализ информации о	П	47	0	20	40	74

<sup>4</sup>Вычисляется по формуле  $p = \frac{N}{nt} \cdot 100\%$ , где N – сумма первичных баллов, полученных всеми участниками группы за выполнение задания, n – количество участников в группе, t – максимальный первичный балл за задание.

Номер задания в КИМ	Проверяемые элементы содержания / умения	Уровень сложности задания	Средний процент выполнения <sup>4</sup>	Процент выполнения <sup>6</sup> по региону в группах, получивших отметку			
				«2»	«3»	«4»	«5»
	разных территориях Земли						
19	Определение поясного времени	П	90	0	80	92	100
20	Особенности природно-хозяйственных зон и районов России	Б	36	0	17	35	55
21	Выбор верных утверждений о базовых географических понятиях	П	49	0	25	45	77
22	Территориальная обеспеченность ресурсами	Б	53	0	30	58	71
23	Разные территории Земли, их обеспеченности ресурсами	П	37	0	15	35	60
24	Особенности населения России	Б	46	0	21	49	68
25	Разные территории Земли: анализ карт	П	43	0	15	41	73
26	Основные географические объекты России	П	59	0	35	59	83
27	Анализ текста о природных особенностях Земли	П	44	0	21	44	68
28	Анализ текста о природных особенностях Земли	Б	34	0	17	34	51
29	Анализ текста о природных особенностях Земли	В	47	0	23	48	71
30	Выявление признаков географических объектов и явлений	П	35	0	11	35	58

### 2.3.3. Содержательный анализ выполнения заданий КИМ ОГЭ

*Содержательный анализ выполнения заданий КИМ проводится с учетом полученных результатов статистического анализа всего массива результатов экзамена по учебному предмету.*

- *На основе данных, приведенных в п. 2.3.2, приводятся выявленные сложные для участников ОГЭ задания, указываются их характеристики, разбираются типичные при выполнении этих заданий ошибки, проводится анализ возможных причин*

*получения выявленных типичных ошибочных ответов и путей их устранения в ходе обучения школьников предмету в школе*

Наиболее проблемными для выполнения обучающимися 9-х классов являются следующие задания:

- задания 27,28 (Анализ теста о природных особенностях Земли). Данные задания предполагают работу с текстом, проведение аналитической работы и самостоятельную формулировку развернутого ответа на поставленный вопрос.
- задание 30 (Выявление признаков географических объектов и явлений). Данное задание предполагает работу с текстовым описанием территории и определение по ключевым признакам названия страны или субъекта РФ.

### **2.3.4. Анализ метапредметных результатов обучения, повлиявших на выполнение заданий КИМ**

На результаты выполнения заданий КИМОВ по географии существенное влияние оказывают следующие метапредметные навыки:

- смысловое чтение;
- умение переводить графическую информацию в текстовую;
- умение анализировать текстовую информацию.

### **2.3.5 Выводы об итогах анализа выполнения заданий, групп заданий:**

- *Перечень элементов содержания / умений, навыков, видов познавательной деятельности, освоение которых всеми учащимися школы в целом можно считать достаточным:*  
Географические координаты, умение определять направления и расстояния по плану местности, работа с климатограммой, определение возраста горных пород и задания на определение поясного времени.
- *Перечень элементов содержания / умений, навыков, видов познавательной деятельности, освоение которых всеми учащимися школы в целом, а также школьниками с разным уровнем подготовки нельзя считать достаточным:*  
Определение страны и субъекта РФ по описанию, анализ текстовой информацией с последующем выполнении заданий, профиль местности
- *Выводы о вероятных причинах затруднений и типичных ошибках обучающихся школы:*  
Не в полной степени сформированы навыки читательской грамотности и картографической грамотности

## **2.4. Рекомендации по совершенствованию методики преподавания учебного предмета**

#### **2.4.1. Рекомендации по совершенствованию преподавания учебного предмета для всех обучающихся**

Внести в образовательный процесс по географии задания на формирование читательской и естественно-научной грамотности. Организовать продуктивное повторение предметного материала 5-8 класса. Внести корректировку в тематическое планирование увеличения часов занятий практической направленности.

#### **2.4.2. Рекомендации по организации дифференцированного обучения школьников с разным уровнем предметной подготовки**

Введение дифференцированного мониторинга для учащихся, выбравших данный предмет на ОГЭ.

СТАВИТЕЛИ ОТЧЕТА по учебному предмету ГЕОГРАФИЯ:

	<i>Ответственный специалист, выполнявший анализ результатов ГИА-9 по предмету</i>	<i>ФИО, место работы, должность, ученая степень, ученое звание</i>
1.	<i>Пашкин Роман Анатольевич</i>	<i>Учитель географии МБОУ Школа №10 «Успех» г.о.Самара</i>

