

ГЛАВА 2.

Методический анализ результатов ОГЭ по учебному предмету Обществознание (наименование учебного предмета)

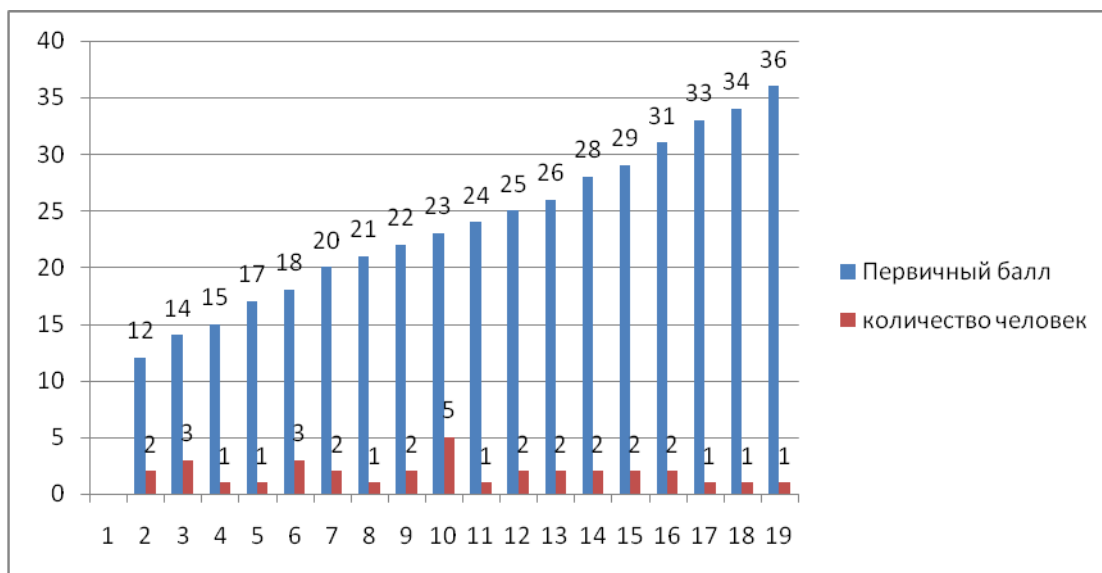
2.1. Количество участников ОГЭ по учебному предмету (за последние годы¹ проведения ОГЭ по предмету) по категориям

Таблица 2-1

Участники ОГЭ	2018 г.		2019 г.		2021 г.		2022 г.	
	чел.	% ²	чел.	%	чел.	%	чел.	%
Выпускники текущего года, обучающиеся по программам ООО	91	100	107	100	-	-	81	100
Выпускники, сдававшие ОГЭ	86	95	102	95	-	-	80	99
Выпускники, имеющие медицинские показания, но сдавали ОГЭ	0	0	0	0	-	-	0	0
Выпускники, имеющие медицинские показания и сдавали ГВЭ	5	5	5	5	-	-	1	1

2.2. Основные результаты ОГЭ по учебному предмету

2.2.1. Диаграмма распределения первичных баллов участников ОГЭ по предмету в 2022 г. (количество участников, получивших тот или иной балл)



¹Здесь и далее: ввиду того, что в 2021гг. ОГЭ по предметам по выбору обучающихся не проводился, данный столбец заполняется только в отчетах по русскому языку и математике. В учебных предметах по выбору рассматриваются результаты ОГЭ 2018, 2019, 2022 гг.

²% - Процент от общего числа участников по предмету

2.2.2. Динамика результатов ОГЭ по предмету

Таблица 2-2

Получили отметку	2018 г.		2019 г.		2021 г.		2022 г.	
	чел.	% ³	чел.	%	чел.	%	чел.	%
«2»	0	0	0	0	-	-	0	0
«3»	12	23	26	44	-	-	20	59
«4»	28	54	31	54	-	-	11	32
«5»	12	23	1	2	-	-	3	9

2.2.3 ВЫВОДЫ о характере результатов ОГЭ по предмету в 2022 году и в динамике.

Средний первичный балл по предмету обществознание в 2022 году 23 балла. Наметилась устойчивая тенденция снижения качества знаний учащихся по данному предмету (снижение процента «4» и «5»), однако успеваемость держится стабильно и соответствует 100%, но при передаче 2 учащимися.

2.3. Анализ результатов выполнения заданий КИМ ОГЭ

Анализ выполнения КИМ в разделе 2.3 проводится на основе результатов всего массива участников основного периода ОГЭ по учебному предмету вне зависимости от выполненного участником экзамена конкретного варианта КИМ.

Анализ проводится в соответствии с методическими традициями предмета и особенностями экзаменационной модели по предмету (например, по группам заданий одинаковой формы; по умениям, навыкам, видам познавательной деятельности; по тематическим разделам). Рекомендуется рассматривать задания, проверяющие один и тот же элемент содержания / умение, навык, вид познавательной деятельности, в совокупности с учетом их уровня сложности. Анализ проводится не только на основе среднего процента выполнения, но и на основе процентов выполнения заданий группами участников ОГЭ с разным уровнем подготовки (группа обучающихся, получивших неудовлетворительную отметку, получивших отметки «3», «4» «5»).

При статистическом анализе выполнения заданий, система оценивания которых предполагает оценивание по нескольким критериям, следует считать единицами анализа отдельные критерии.

2.3.1. Краткая характеристика КИМ по предмету

Описываются содержательные особенности, которые можно выделить на основе использованных в регионе вариантов КИМ ОГЭ по учебному предмету в 2022 году (с учетом всех заданий, всех типов заданий) в сравнении с КИМ ОГЭ прошлых лет по этому учебному предмету.

Изменения в КИМ ОГЭ 2022 года относительно КИМ ОГЭ 2021 года отсутствуют.

³% - Процент от общего числа участников по предмету

2.3.2. Статистический анализ выполнения заданий КИМ ОГЭ в 2022 году

Для анализа основных статистических характеристик заданий используется обобщенный план варианта КИМ по предмету с указанием средних процентов выполнения по каждой линии заданий

Таблица 2-3

Номер задания в КИМ	Проверяемые элементы содержания / умения	Уровень сложности задания	Средний процент выполнения ⁴	Процент выполнения ⁶ по региону в группах, получивших отметку			
				«2»	«3»	«4»	«5»
1	Знать социальные свойства человека, социальное взаимодействие, сущность общества, сферы жизни общества, социальные нормы	П	30,9	-	22,5	45,5	66,6
2	Умение приводить примеры социальных объектов, социальных ситуаций, решать познавательные и практические задачи	Б	82,3	-	75	90,9	100
3	Умение приводить примеры социальных объектов, социальных ситуаций, решать познавательные и практические задачи	П	91,2	-	75	90,9	100
4	Понимать взаимосвязи социальных объектов, сфер жизни общества, человека и государства	Б	76,5	-	65	90,9	100
5	Уметь осуществлять поиск и анализ социальной информации из фотоизображения или диаграммы	Б	52,9	-	73,3	60,6	88,9
6	Умение приводить примеры социальных объектов, социальных ситуаций, решать познавательные и практические задачи	Б	100	-	100	100	100
7	Уметь описывать социальные объекты и явления с выделением их существенных признаков, решать познавательные и практические задачи	Б	67,6	-	60	72,7	100
8	Умение приводить примеры социальных объектов, социальных ситуаций, решать познавательные и практические задачи	Б	47,1	-	40	54,5	100
9	Понимать взаимосвязи социальных объектов, сфер жизни общества, человека и государства	П	64,7	-	50	72,7	100
10	Уметь описывать социальные объекты и явления с выделением их существенных признаков, решать познавательные и практические задачи	Б	88,2	-	90	100	100
11	Понимать взаимосвязи социальных объектов, сфер жизни общества, человека и государства	П	64,7	-	30	63,6	66,6
12	Уметь осуществлять поиск и анализ социальной информации из фотоизображения или диаграммы	П	76,5	-	46,6	88,6	100
13	Умение приводить примеры социальных объектов, социальных ситуаций, решать познавательные и практические задачи	Б	61,8	-	45	90,9	100
14	Понимать взаимосвязи социальных	П	47,1	-	30	45,5	100

⁴Вычисляется по формуле $p = \frac{N}{nt} \cdot 100\%$, где N – сумма первичных баллов, полученных всеми участниками группы за выполнение задания, n – количество участников в группе, t – максимальный первичный балл за задание.

Номер задания в КИМ	Проверяемые элементы содержания / умения	Уровень сложности задания	Средний процент выполнения ⁴	Процент выполнения ⁶ по региону в группах, получивших отметку			
				«2»	«3»	«4»	«5»
	объектов, сфер жизни общества, человека и государства						
15	Понимать взаимосвязи социальных объектов, сфер жизни общества, человека и государства	Б	50	-	47,5	50	83,3
16	Уметь описывать социальные объекты и явления с выделением их существенных признаков, решать познавательные и практические задачи	Б	44,1	-	35	63,4	100
17	Умение приводить примеры социальных объектов, социальных ситуаций, решать познавательные и практические задачи	Б	52,9	-	50	63,4	100
18	Понимать взаимосвязи социальных объектов, сфер жизни общества, человека и государства	П	58,8	-	45	72,7	100
19	Уметь сравнивать социальные объекты и явления с выявлением черт сходства и различия, решать познавательные и практические задачи	Б	67,6	-	55	81,8	100
20	Понимать взаимосвязи социальных объектов, сфер жизни общества, человека и государства	Б	50	-	35	72,7	100
21	Уметь осуществлять поиск социальной информации в различных источниках, составлять план текста	П	66,2	-	55	86,4	100
22	Уметь осуществлять поиск социальной информации в различных источниках	Б	77,9	-	77,5	90,9	83,3
23	Уметь приводить примеры социальных явлений и процессов	В	28,8	-	25	51,5	77,8
24	Уметь анализировать и систематизировать социальную информацию, соотносить ее с собственными знаниями	В	58,8	-	42,5	77,3	100

В рамках выполнения анализа, по меньшей мере, необходимо указать:

– линии заданий с наименьшими процентами выполнения, среди них отдельно выделить:

○ задания базового уровня (с процентом выполнения ниже 50);

○ задания повышенного и высокого уровня (с процентом выполнения ниже 15);

– успешно усвоенные и недостаточно усвоенные элементы содержания / усвоенные умения, навыки, виды познавательной деятельности.

В целом, хотя большинство участников ОГЭ по обществознанию продемонстрировало сформированность базовых знаний об обществе, отметим серьезный уровень дифференциации результатов между различными группами учащихся (см. результаты выполнения задания 1 – от 22,5% успешности у группы «троечников» до 66,6% у «отличников»).

Учащиеся в основной массе продемонстрировали умение поиска информации в источниках различного типа и навыков оценивания социальной информации, выполнив задания на поиск информации, в явном виде представленной в различных знаковых системах: диаграмме (задание 12 – 76,5%) и тексте (задание 22 – 77,9%).

В то же время ряд заданий, в том числе базового уровня, выполнен малоуспешно.

Почти половина обучающихся не справилась в полной мере с заданием на анализ графического изображения (задание 5 выполнили 52,9% учащихся).

Значительная часть учащихся испытывают дефицит умения в установлении соответствия между существенными чертами и признаками изученных социальных явлений и обществоведческими терминами и понятиями (результат выполнения задания 14 – 47,1%, задания 20 – 50%).

К наименее успешным отнесем выполнение задания 23. Подавляющая часть обучающихся не владеет в полной мере умением приводить примеры социальных явлений и процессов (успешность выполнения задания 23 лишь 28,8%).

В целом, хотя большинство участников ОГЭ по обществознанию продемонстрировало сформированность базовых знаний по предмету, результаты экзамена демонстрируют и ряд существенных проблем.

2.3.3. Содержательный анализ выполнения заданий КИМ ОГЭ

Содержательный анализ выполнения заданий КИМ проводится с учетом полученных результатов статистического анализа всего массива результатов экзамена по учебному предмету.

○ *На основе данных, приведенных в п. 2.3.2, приводятся выявленные сложные для участников ОГЭ задания, указываются их характеристики, разбираются типичные при выполнении этих заданий ошибки, проводится анализ возможных причин получения выявленных типичных ошибочных ответов и путей их устранения в ходе обучения школьников предмету в школе*

К наиболее проблемным, судя по результатам экзамена, следует отнести задания, предполагающие владение умениями приводить примеры, применять полученные знания в решении задач, прогнозировать последствия принимаемых решений.

Участники экзамена испытывают затруднения в раскрытии на примерах изученных теоретических положений и понятий социальных наук, в привлечении обществоведческих знаний для объяснения своего мнения по определенной проблеме, аргументации (задания 23 – 24 (28,8% и 58,8% соответственно). К типичным ошибкам при выполнении данных заданий отнесем и использование дублирующих друг друга аргументов.

Многие обучающиеся испытывают затруднения в использовании базового понятийного аппарата, что сказалось на низком среднем уровне выполнения задания 1 (30,9%).

2.3.4. Анализ метапредметных результатов обучения, повлиявших на выполнение заданий КИМ

Рассматриваются метапредметные результаты, которые могли повлиять на выполнение заданий КИМ.

Согласно ФГОС ООО, должны быть достигнуты не только предметные, но и метапредметные результаты обучения, в том числе:

«2) умение самостоятельно планировать пути достижения целей, в том числе альтернативные, осознанно выбирать наиболее эффективные способы решения учебных и познавательных задач;

3) умение соотносить свои действия с планируемыми результатами, осуществлять контроль своей деятельности в процессе достижения результата, определять способы действий в рамках предложенных условий и требований, корректировать свои действия в соответствии с изменяющейся ситуацией;

4) умение оценивать правильность выполнения учебной задачи, собственные возможности ее решения;

5) владение основами самоконтроля, самооценки, принятия решений и осуществления осознанного выбора в учебной и познавательной деятельности;

6) умение определять понятия, создавать обобщения, устанавливать аналогии, классифицировать, самостоятельно выбирать основания и критерии для классификации, устанавливать причинно-следственные связи, строить логическое рассуждение, умозаключение (индуктивное, дедуктивное и по аналогии) и делать выводы;

7) умение создавать, применять и преобразовывать знаки и символы, модели и схемы для решения учебных и познавательных задач;

8) смысловое чтение;

9) умение организовывать учебное сотрудничество и совместную деятельность с учителем и сверстниками; работать индивидуально и в группе: находить общее решение и разрешать конфликты на основе согласования позиций и учета интересов; формулировать, аргументировать и отстаивать свое мнение;

10) умение осознанно использовать речевые средства в соответствии с задачей коммуникации для выражения своих чувств, мыслей и потребностей; планирования и регуляции своей деятельности; владение устной и письменной речью, монологической контекстной речью».

В данном пункте приводятся задания / группы заданий, на успешность выполнения которых могла повлиять слабая сформированность метапредметных умений, навыков, способов деятельности, и указываются соответствующие метапредметные результаты. Указываются типичные ошибки при выполнении заданий КИМ, обусловленные слабой сформированностью метапредметных результатов.

Оценивая результаты экзамена с точки зрения владения метапредметными навыками, отметим несколько характерных проблем.

Итоги экзамена демонстрируют достаточно низкий уровень владения языковыми средствами - умения ясно, логично и точно излагать свою точку зрения, использовать адекватные языковые средства (уже приводимые задания 1, 23-24).

Отметим и то, что, выполняя задания высокого уровня сложности, предполагающие приведение примеров (задания 19, 25), участники ОГЭ очень нечасто привлекают межпредметные связи с другими школьными предметами.

2.3.5 Выводы об итогах анализа выполнения заданий, групп заданий:

○ *Перечень элементов содержания / умений, навыков, видов познавательной деятельности, освоение которых всеми учащимися школы в целом можно считать достаточным.*

Участники экзамена в целом владеют базовыми знаниями об обществе как системе в единстве и взаимодействии ее составных элементов, обладают умением анализа актуальной информации о социальных объектах, выявления их общих черт и различий; успешно устанавливают соответствия между существенными чертами и признаками изученных социальных явлений и обществоведческими терминами и понятиями по всем разделам курса.

○ *Перечень элементов содержания / умений, навыков, видов познавательной деятельности, освоение которых всеми учащимися школы в целом, а также Перечень элементов содержания / умений и видов деятельности, усвоение которых всеми школьниками школы в целом, школьниками с разным уровнем подготовки нельзя считать достаточным.*

Участники экзамена недостаточно владеют базовым понятийным аппаратом социальных наук.

Отмечая владение участниками экзамена навыками познавательной деятельности, умением критически оценивать и интерпретировать информацию, заметим, что они не всегда ясно, логично и точно излагают свою точку зрения.

○ *Выводы о вероятных причинах затруднений и типичных ошибках обучающихся школы*

В качестве возможных причин типичных ошибок учащихся можно отметить следующие:

- недостаточная сформированность навыков читательской грамотности, навыков работы с различными видами информации в целом:

- слабая сформированность элементарных математических представлений (при выполнении соответствующих заданий допускаются ошибки, связанные с навыками счета, элементарными пространственными представлениями и т. п.);

- слабая сформированность навыков самоорганизации и самокоррекции.

2.4. Рекомендации⁵ по совершенствованию методики преподавания учебного предмета

2.4.1. Рекомендации по совершенствованию преподавания учебного предмета для всех обучающихся

На основе проведенного анализа рекомендуется обратить внимание на решение следующих задач:

1. В метапредметной области:

- совершенствование работы по формированию навыков читательской грамотности;

- навыков решения проблемных задач;

- формирование навыков самоорганизации и самокоррекции в целом;

- способности и готовности к самостоятельному поиску методов решения практических задач;

- формирование навыков владения языковыми средствами - умения ясно, логично и точно излагать свою точку зрения, использовать адекватные языковые средства.

2. В предметной области обратить особое внимание на:

- систематическую работу по формированию у учащихся базовых обществоведческих понятий;

- формирование умения соотнесения базовых понятий курса обществознания с фактами и явлениями социальной реальности, объяснения социальных фактов с теоретических позиций, либо, напротив, умение иллюстрировать теоретические положения с использованием эмпирических данных;

- усиление в целом практически-деятельностного компонента в обучении, направленность на решение практических задач и ориентирование в социальных реалиях.

2.4.2. Рекомендации по организации дифференцированного обучения школьников с разным уровнем предметной подготовки

Рекомендуется усилить работу по реализации принципов разноуровневого обучения, в особенности:

- наличие заданий разного уровня сложности

⁵Составление рекомендаций проводится на основе проведенного анализа результатов ЕГЭ и анализа выполнения заданий

- усиление работы в группах, где собраны учащиеся приблизительно равного уровня подготовки;

- концентрация особого внимания на работе с наименее успешными учащимися. Подразумеваем, что очень часто проблемы с обученностью связаны не столько с низким уровнем способностей ученика, а с его учебной мотивацией. Следовательно, необходимо обратить особое внимание на создание ситуации успешности для каждого ученика.

СОСТАВИТЕЛИ ОТЧЕТА по учебному предмету ОБЩЕСТВОЗНАНИЕ:

	<i>Ответственный специалист, выполнявший анализ результатов ГИА-9 по предмету</i>	<i>ФИО, место работы, должность, ученая степень, ученое звание</i>
1.	<i>Копытина Евгения Степановна</i>	<i>Учитель истории МБОУ Школа №10 «Успех» г.о.Самара, председатель МО</i>
	<i>Специалисты, привлекаемые к анализу результатов ГИА-9 по предмету</i>	<i>ФИО, место работы, должность, ученая степень, ученое звание</i>
1.	<i>Савельев Дмитрий Анатольевич</i>	<i>Учитель истории МБОУ Школа №10 «Успех» г.о.Самара</i>